

# SOLARIXPEDIA

## Instrukcja montażu: jak zainstalować łącznik samozaciskowy Solarix

### SPECYFIKACJA ŁĄCZNIKA SOLARIX SXSPJ-6A-STP-BK-SA

- Łącznik z oznaczeniem SXSPJ-6A-STP-BK-SA jest łącznikiem samozaciskowym Solarix **kategorii 6A**, zaprojektowane do **prostego i niezawodnego** łączenia kabli instalacyjnych
- Nadaje się również do kabli **innych kategorii** (tj. kategorii 5E, 6, 7 i 7A) o **różnych konstrukcjach** dla typów przewodów o średnicy **AWG 26-23**
- Mechanizm samozaciskowy jest taki sam jak w przypadku **keystonów samozaciskowych** Solarix

### CO BĘDZIE POTRZEBNE DO INSTALACJI

- **Obcinak** do płaszcza kabla instalacyjnego (np. z zestawu Solarix SX-TOOL-KIT)
- **Szczypce tnące** (np. Solarix HT-222)
- Kable instalacyjne Solarix **kategorie 5E, 6, 6A lub 7**
- **Łącznik samozaciskowy** Solarix SXSPJ-6A-STP-BK-SA

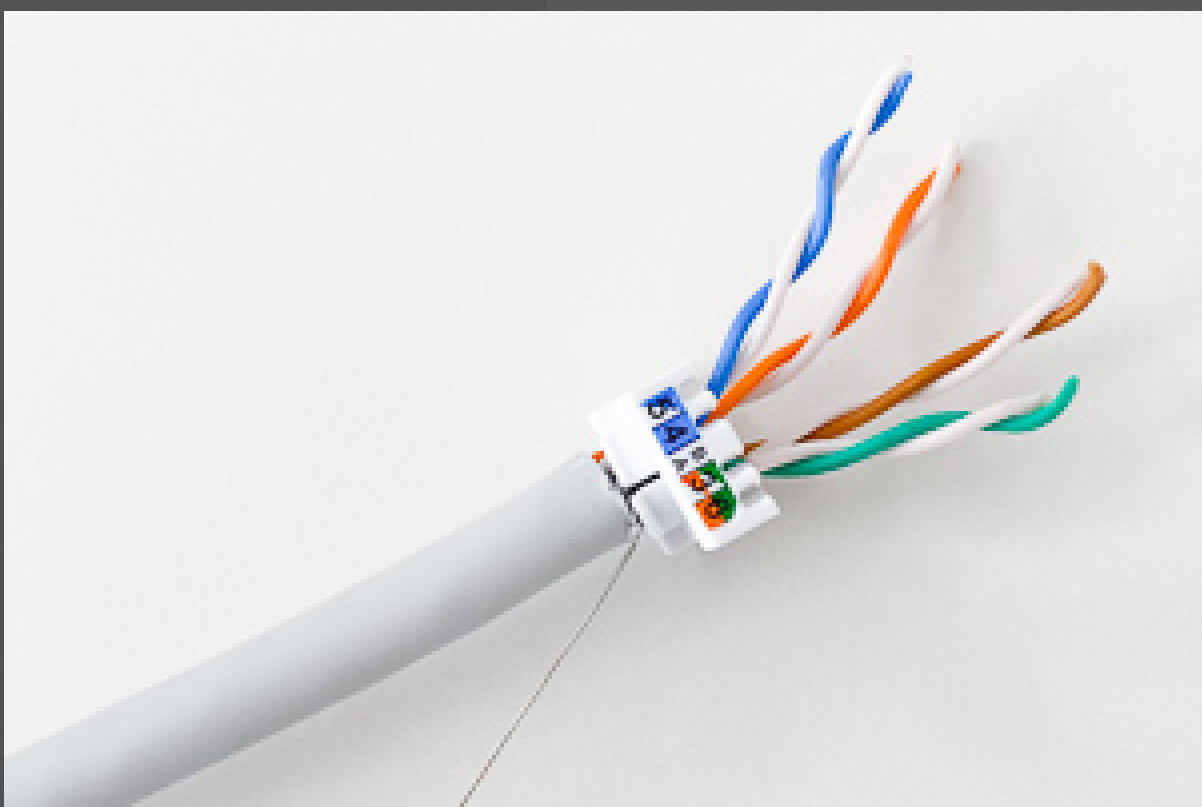
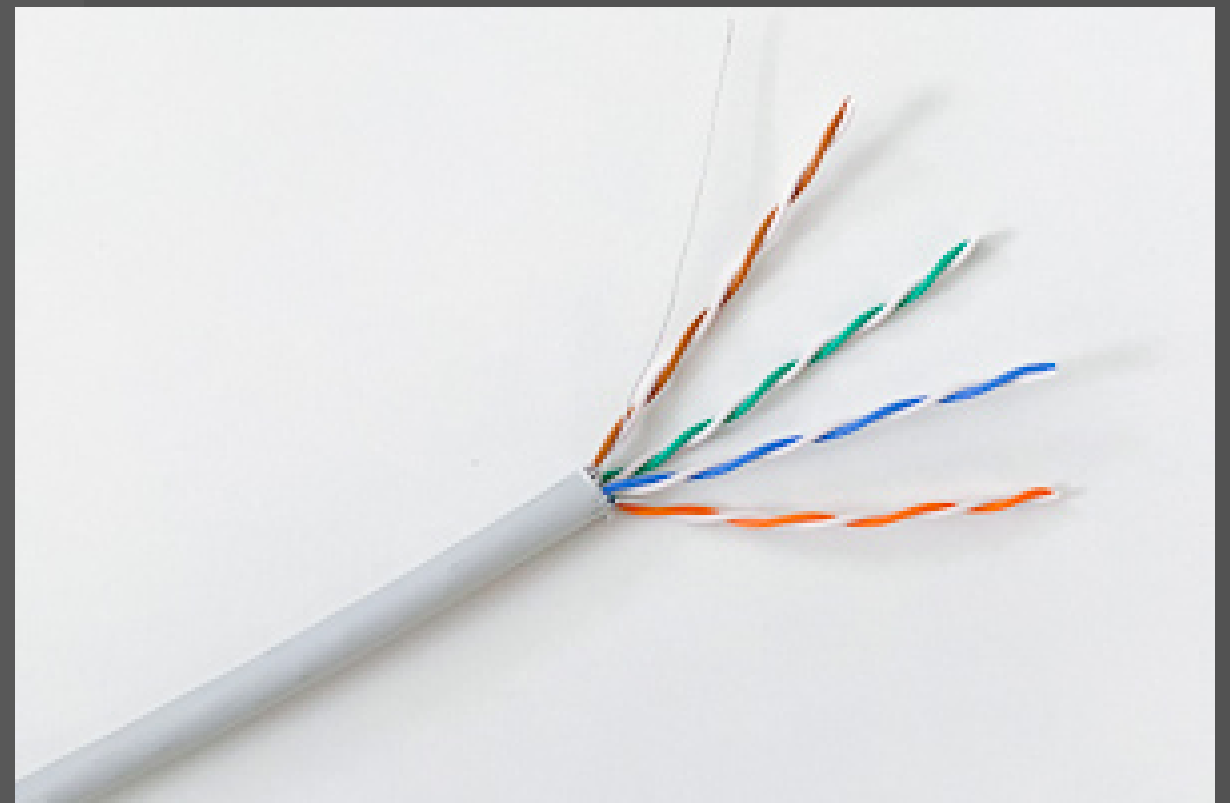


# JAK ZAINSTALOWAĆ ŁĄCZNIK SAMOZACISKOWY SOLARIX



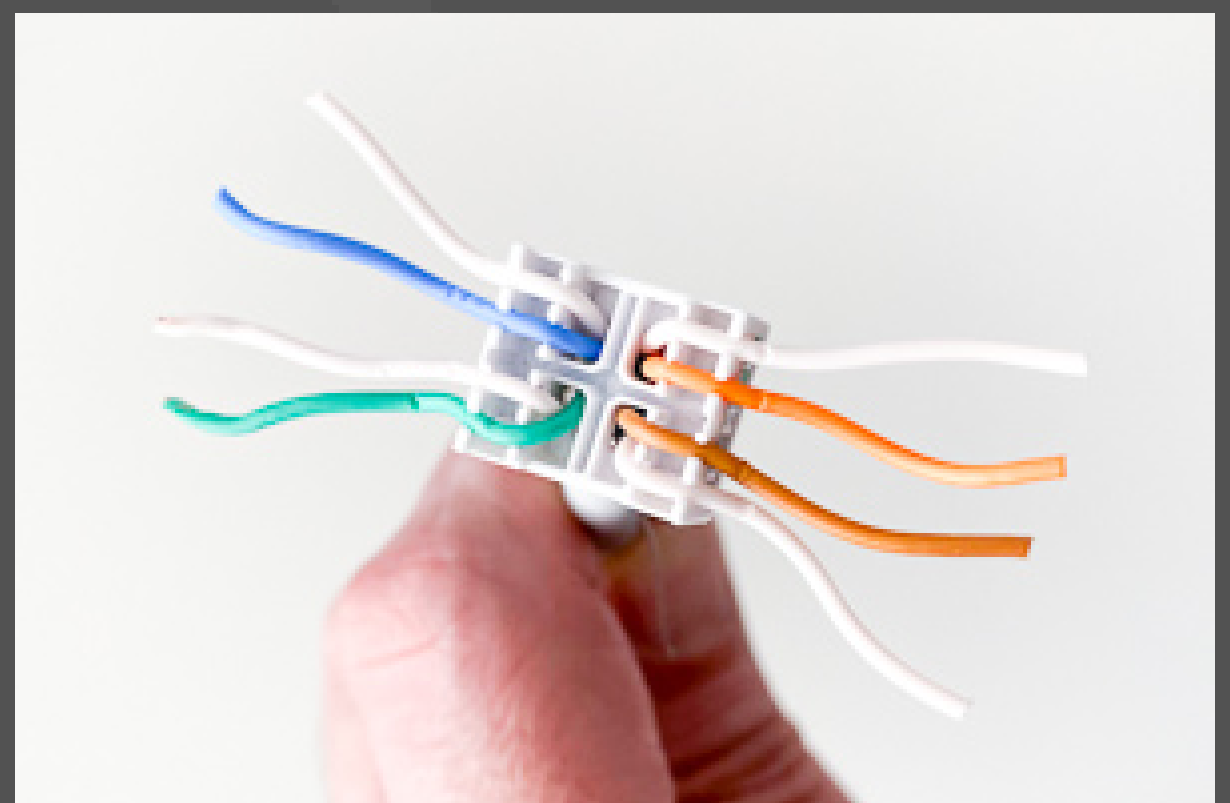
Usunąć co najmniej **30 do 40 mm** powłoki kabla. Podczas zdejmowania powłoki należy uważać, aby **nie uszkodzić** bezpośrednio żyły uziemiającej kabla instalacyjnego (tylko w wersji ekranowanej) lub jego żył.

W zależności od typu kabla ekranowanego należy oddzielić pary od folii ekranującej (F/UTP) lub folii (U/FTP i S/FTP). Ostrożnie **odciąć** je jak najbliżej płaszczka kabla. Ponownie należy uważać na przewody i przewód uziemiający, **nie mogą** one **ulec uszkodzeniu**. W przypadku kabla w wersji UTP można pominąć ten krok.



Założ białą **nakładkę prowadzącą** na pierwszy kabel, który chcesz podłączyć. Należy zwrócić uwagę na prawidłowe rozdzielenie par zgodnie z **oznaczeniem kolorystycznym** na nakrętce. Nie rozplątywać par. Docisnąć zaślepkę **tak mocno**, jak to możliwe do płaszczka kabla. W przypadku kabli ekranowanych żyła uziemiająca (lub oplot w przypadku kabli S/FTP) **pozostaje zagięta** do tyłu wzdłuż powłoki (patrz rysunek).

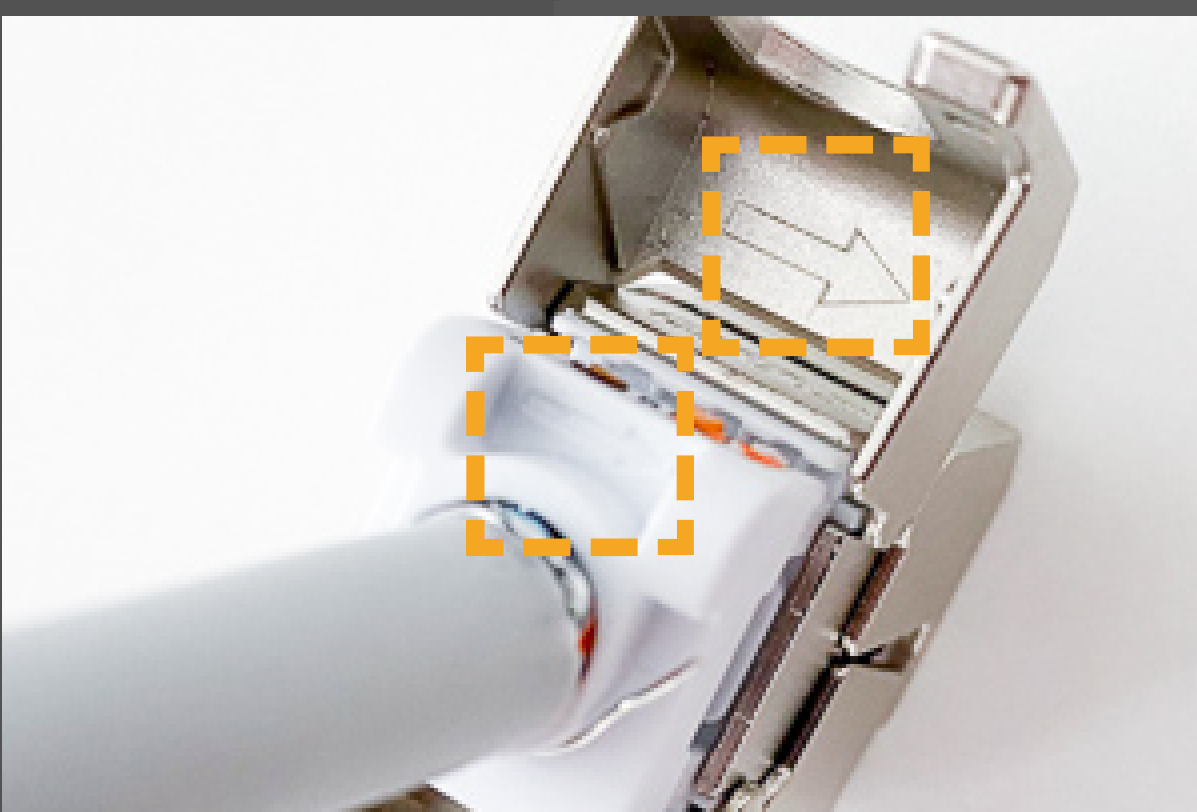
Następnie rozplątać przewody i przełożyć je do **rowków w zaślepce**. Istotne jest, aby postępować zgodnie z prawidłowym **schematem połączeń** (tj. T568A lub T568B), który jest oznaczony kolorami na zaślepce. Każda lina musi być zamocowana w **obu rowkach prowadzących** nasadki.





Następnie należy jak najmocniej zaciśnąć **nadmiar drutów**. Przewody nie mogą wystawać poza osłonę o więcej niż **0,5 mm** i muszą być mocno trzymane **w obu rowkach prowadzących** osłony. W przypadku kabli ekranowanych należy włożyć przewód uziemiający (lub oplot w przypadku kabli S/FTP) do **rowka** na tylnej szyjce osłony (patrz rysunek).

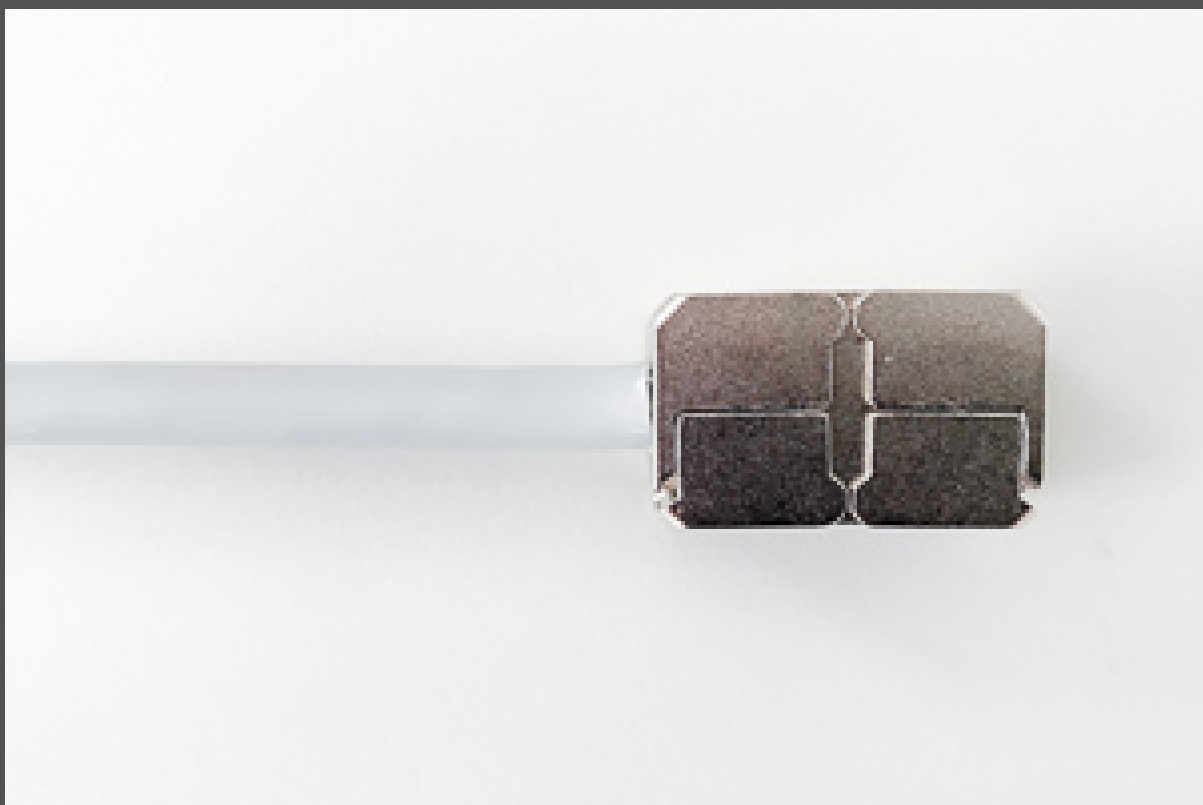
**Skrócić** przewód uziemiający (lub oplot dla kabli S/FTP) do długości ok. **10 mm** i wcisnąć go na tylną **szyjkę** zaślepki (ponownie patrz rysunek). W przypadku kabla w wersji UTP można pominąć ten i poprzedni krok.



Teraz włóż nasadkę z przewodami **do korpusu** łącznika. Nasadka musi być zamontowana zgodnie ze **strzałkami prowadzącymi** na nasadce i na łączniku. Strzałki muszą być skierowane w tym samym kierunku (patrz ilustracja).

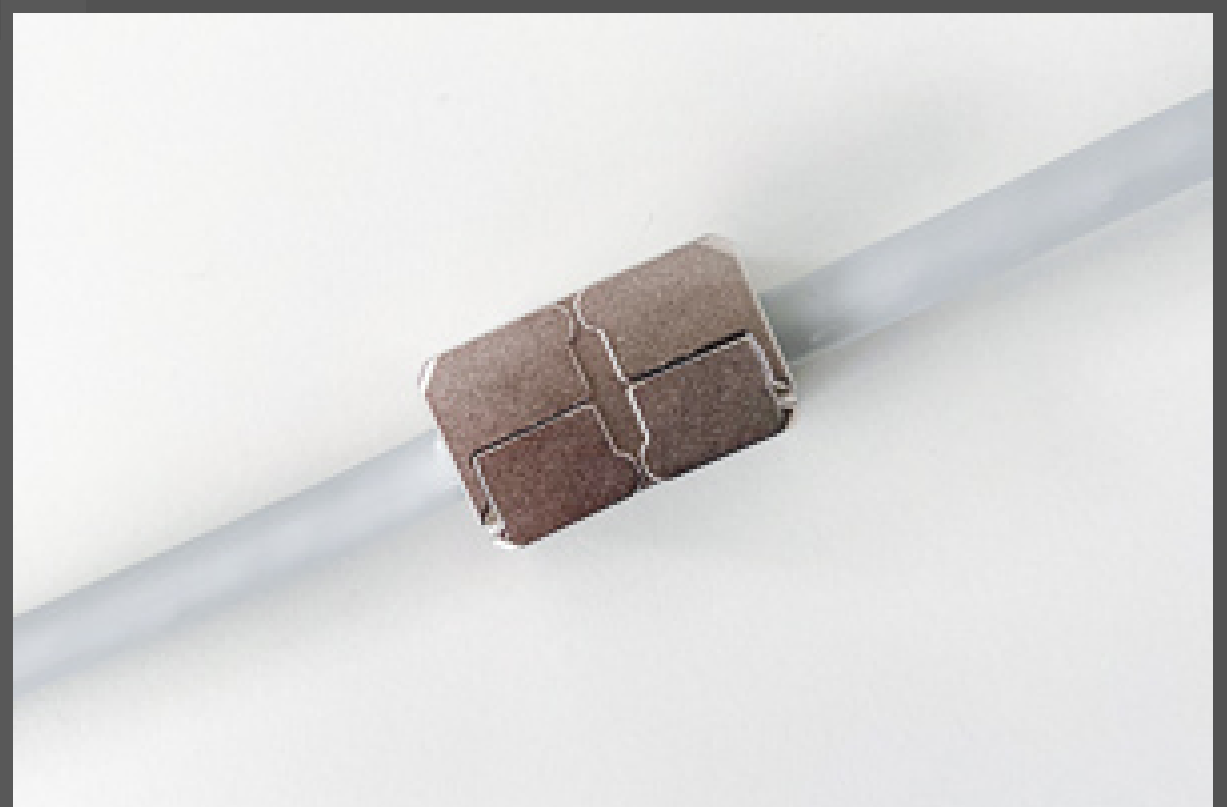
**Następnie** mocno docisnij do siebie kleszcze łącznika. Nasadka z przewodami wsuwa się w **ostrza karbujące** i łącznik zostaje mechanicznie zamknięty.





Sprawdzić **mechaniczne zamknięcie** łącznika i powtórzyć tę samą procedurę opisaną powyżej dla **drugiej strony** (czarna zaślepka) i **drugiego kabla**.

Jeśli wszystkie powyższe czynności zostały **wykonane** po obu stronach łącznika i dla obu kabli, instalacja jest **zakończona**.



## POTRZEBUJESZ PORADY?

Jeśli **potrzebujesz pomocy** w instalacji produktów Solarix, **skontaktuj się z nami** pod adresem [info@solarixsystem.pl](mailto:info@solarixsystem.pl) lub telefonicznie pod numerem 22 106 15 60.